

ПТИЦЫ

Печоро-Илычского заповедника



О ЗАПОВЕДНИКЕ

Печоро-Илычский государственный природный заповедник основан в 1930 г. на крайнем юго-востоке Республики Коми. Охраняемая территория состоит из двух изолированных участков и охватывает часть водосборного бассейна верховий р. Печора, которая отличается высоким природным разнообразием. Здесь на площади 721,3 тыс. га представлен широкий спектр ландшафтов – от обширных болотных пространств и пойменных лугов Русской равнины до горных тундр и холодных гольцовых пустынь Северного Урала. Главная ценность заповедника – естественные старовозрастные леса, покрывающие более 80% территории. Это один из самых крупных таежных массивов, сохранившихся сегодня в европейской части.

Положение на рубеже Европы и Азии, а также на стыке двух природных стран и подзон тайги (средняя и северная) обусловило уникальный комплекс растительного и животного мира заповедника. Для многих видов он служит одним из последних убежищ, здесь в течение длительного времени сохраняются их природные местообитания и естественная динамика популяций.

Печоро-Илычский заповедник внесен в сеть биосферных резерватов планеты; вместе с буферной зоной и национальным парком «Югыд ва» входит в состав объекта Всемирного природного наследия ЮНЕСКО (номинация «Девственные леса Коми»); включен в каталог Ключевых орнитологических территорий международного значения в европейской России.

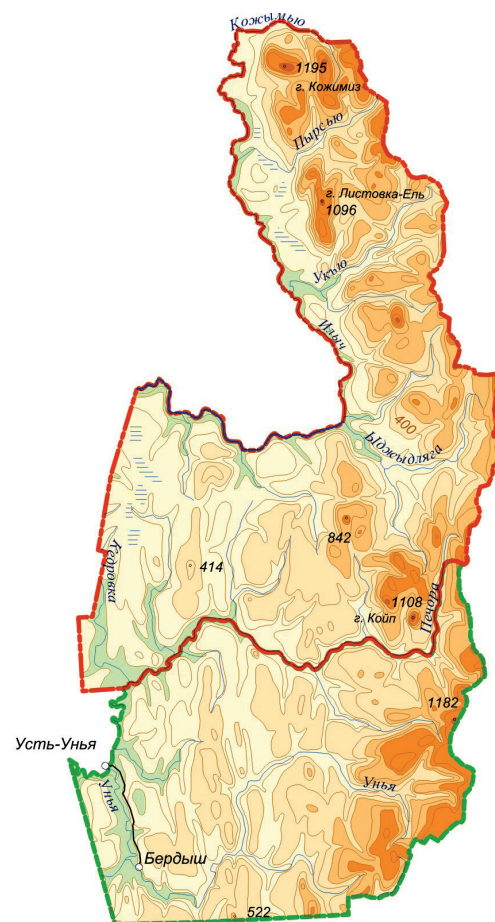


УСЛОВНЫЕ ОБОЗНАЧЕНИЯ

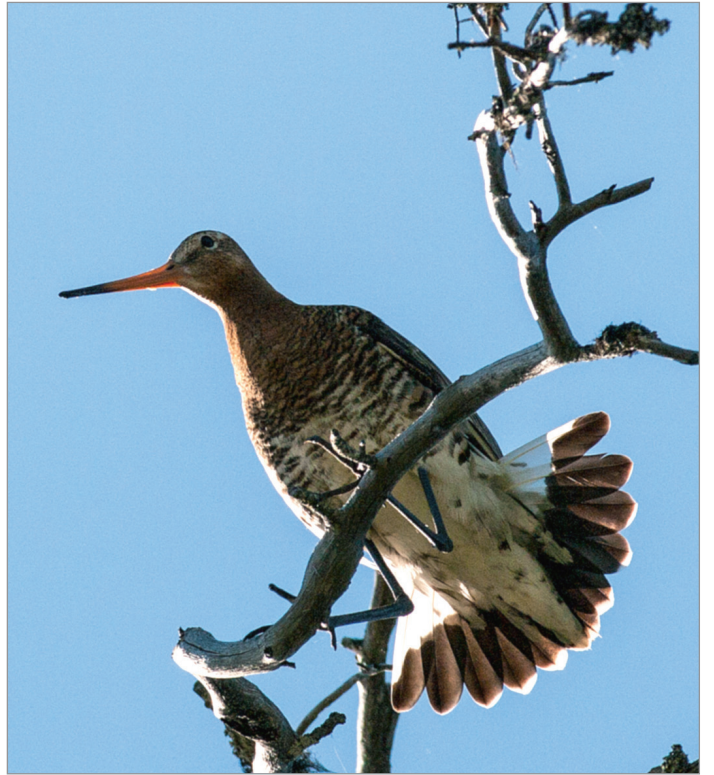
Шкала высот, м над ур.м.



— граница заповедника
— граница буферной зоны







ПТИЦЫ ЗАПОВЕДНИКА. НЕВОРОБЬИНЫЕ

Среди наземных позвоночных животных заповедника особенно многообразно население пернатых. К 2014 г. на его территории и в ближайших окрестностях выявлено 252 вида птиц. Согласно современной орнитологической систематике, они относятся к 18 отрядам и 49 семействам.

Орнитофауна района по своему составу неоднородна и состоит из птиц различных географо-генетических комплексов. Кроме широко распространенных в Палеарктике видов-транспалеарктов, составляющих более половины списка, она включает представителей европейского, сибирского, арктического, китайского, тибетского и средиземноморского типов фаун. Для основных местообитаний птиц во всех ландшафтных районах заповедника характерно преобладание видов сибирского происхождения. Доля европейских видов выше на равнине и в предгорьях, арктических – в горной части. Все другие типы фаун представлены единичными видами.

Неворобьиные птицы заповедника представлены 144 видами из 17 отрядов. Основу разнообразия фауны этой группы составляют три отряда: Ржанкообразные (40 видов), куда входят кулики, чайки и крачки; Гусеобразные (30) – гуси, утки и лебеди; Соколообразные (20) – орлы, орланы, скопа, ястребы и соколы. Значительно уступают им по видовому богатству отряды Собообразные – 10 видов: филин, белая сова, неясыти бородатая, длиннохвостая и серая, совы болотная, ушастая и ястребиная, мохноногий сыч и воробьиный сычик; Дятлообразные – семь видов: желна, большой и малый пестрые дятлы, трехпалый, белоспинный и седой дятлы, вертишейка; Курообразные – шесть видов: рябчик, тетерев, глухарь, белая и тундряная куропатки, перепел; Журавлеобразные – шесть видов: серый журавль, стерх, коростель, погоньш, камышница, лысуха; Поганкообразные – пять видов: краснозобая, чернозобая, серощекая, малая поганки и чомга; Аистообразные – пять видов: черный аист, серая цапля, большая белая цапля, большая выпь и волчок; Голубеобразные – четыре вида: вяхирь, клинтух, обыкновенная горлица и сизый голубь. Всего от одного до трех видов в отрядах Гагарообразные – чернозобая и краснозобая гагары; Пеликанообразные – кудрявый пеликан; Кукушкообразные – обыкновенная и глухая кукушки; Ракшеобразные – сизоворонка, обыкновенный зимородок и золотистая щурка; Стрижеобразные – черный стриж; Козодоеобразные – обыкновенный козодой; Удодообразные – удод.

По мере продвижения от равнины к горам видовое разнообразие неворобьиных сокращается за счет уменьшения числа водоплавающих и околоводных, а также пролетных и залетных птиц. Это связано со снижением обводненности предгорной и особенно горной части, слабой выраженностью пойменных биотопов.

По характеру пребывания птиц на заповедной территории их можно разделить на несколько категорий: гнездящиеся – их доля составляет 57%, пролетные – 17 и залетные – 26%. Из птиц, размножающихся на верхней Печоре, большинство относится к перелетным. По данным кольцевания, места их зимовок находятся на юге Восточной и Центральной Европы, Ближнем Востоке, Средней Азии и Африке. Во время сезонных перемещений птицы используют беломоро-балтийский и волжско-каспийский миграционные пути. На зимовку в печорской тайге и горах Северного Урала остаются лишь 17 видов. Главные «зимовщики»: дятлы – желна, большой пестрый и трехпалый; тетеревиные – рябчик, тетерев, глухарь, белая и тундряная куропатки; дневные и ночные хищники – тетеревиный, беркут, филин, бородатая и длиннохвостая неясыти, ястребиная сова, мохноногий сыч и воробьиный сычик.

Первозданный облик природных местообитаний птиц в заповедном уральском Припечорье – важнейшее условие сохранения генофонда ряда редких видов, внесенных в Красные книги международно-го, федерального и регионального рангов. На охраняемой территории гнездятся 15 «краснокнижных» видов неворобьиных птиц: чернозобая гагара, красношейная поганка, беркут, сапсан, осоед, коростель, серый журавль, дупель, большой веретенник, бородатая и длиннохвостая неясыти. Здесь сосредоточены наиболее значительные на европейском северо-востоке России гнездовые группировки орлана-белохвоста, скопы и филина.

На страницах буклета представлены снимки тех видов неворобьиных птиц, которых удалось «поймать» в объектив фотокамеры. Многих пернатых, встреченных на наших многочисленных пеших и водных маршрутах по заповедным местам уральского Припечорья, снять не удалось. В будущем фотогалерея птиц заповедника, несомненно, будет пополнена новыми интересными кадрами.

Рябчик

Наиболее обычен и многочислен из лесных куриных птиц. Населяет приречные леса всех ландшафтных районов. В горы поднимается до верхней границы лесного пояса. Самец и самка держатся парой. Гнездо располагается в хорошо укрытом месте. Самка насиживает очень плотно. Птенцы способны вспархивать на ветви уже на второй-третий день.



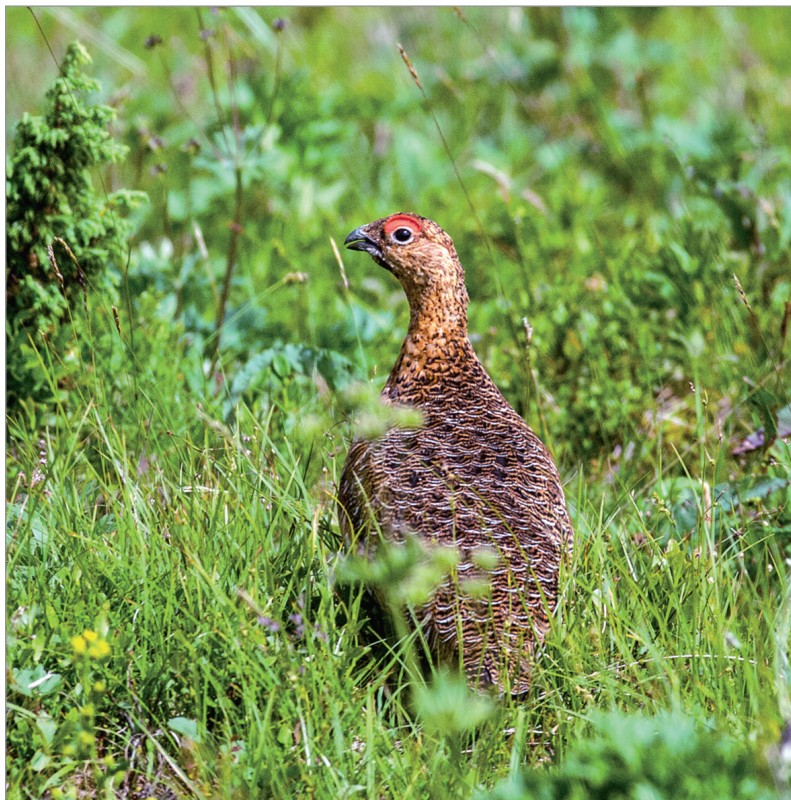
Тундряная куро́патка

Обитатель каменистых горных тундр Урала. Отличается большой доверчивостью. Пары занимают постоянный участок. Иногда у самца бывает несколько самок. Пока самки насиживают кладку, самцы перемещаются выше в горы, где линяют, а затем возвращаются к своим выводкам.



Белая куропатка

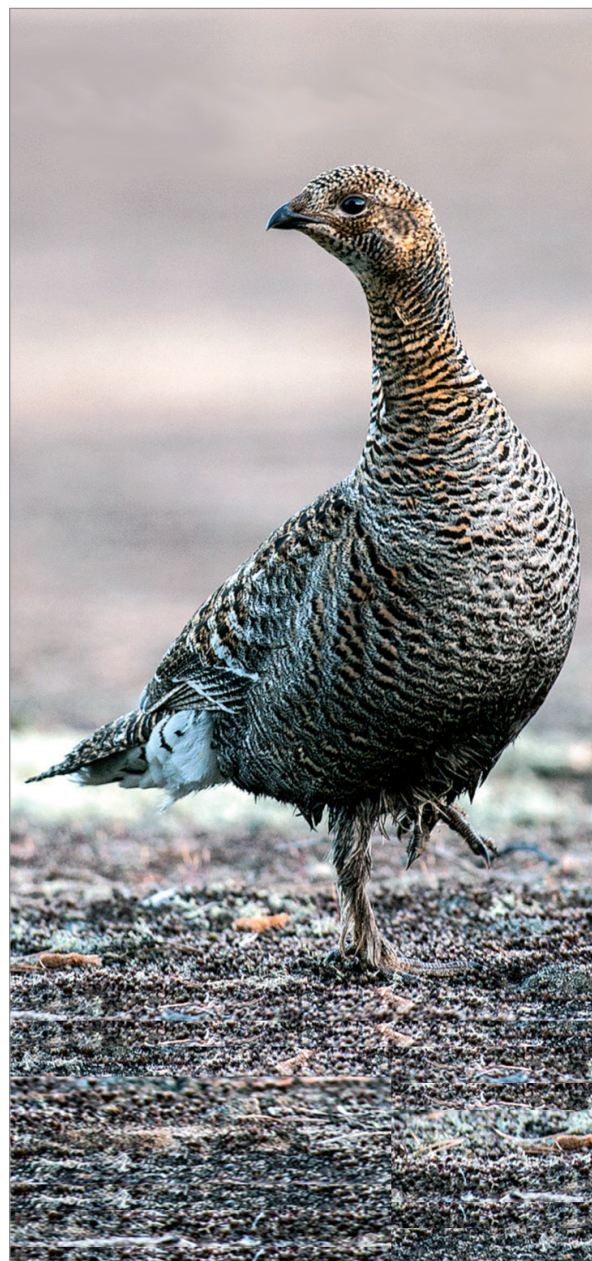
Житель моховых болот в равнинной и предгорной тайге. На Урале населяет нижний пояс горных тундр. Повсеместно очень редка. Зимует в поймах рек, ранней весной возвращается к местам размножения. Самец активно охраняет гнездовой участок от хищников и вместе с самкой водит птенцов.





Тетерев

Обычен, но немногочислен во всех ландшафтных районах. Токовища устраивает на крупных верховых болотах, суходольных и подгольцовых лугах, старых гарях и полянах среди соснового бора. Зимой птицы собираются в большие стаи, которые в поисках доступного корма могут перемещаться на значительные расстояния.



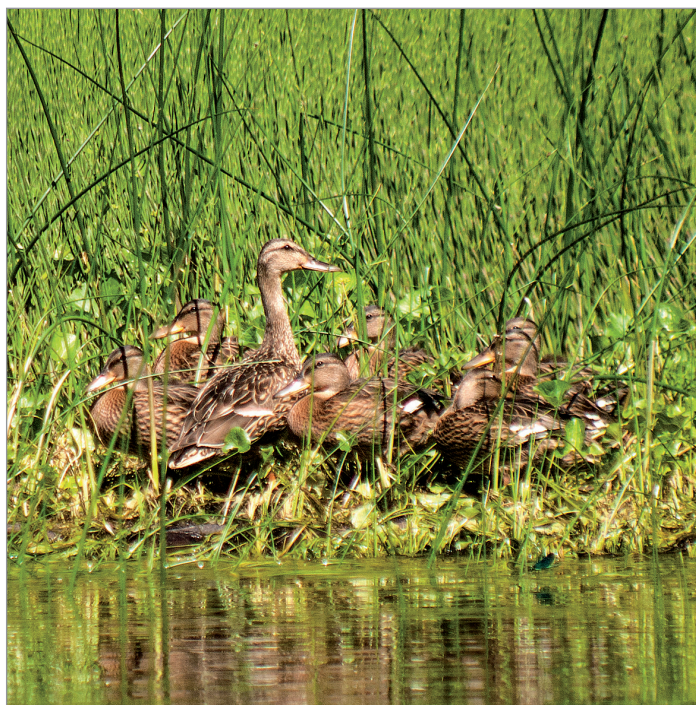
Глухарь

Населяет всю лесную территорию. В горах встречается до верхнего пояса горных тундр. Ранней весной птицы сосредотачиваются в окрестностях токовищ, которые располагаются в разреженных сосновых лесах или в сырых ельниках с кедром по опушкам болот.



Кряква

Самая крупная из речных уток. Весной прилетает одной из первых – в апреле, уже сформировавшись парами. Гнездится на равнине и в предгорьях. Чаще других уток встречается на озерах среди лесных болот. Известны единичные случаи успешной зимовки на незамерзающих участках рек в предгорьях.



Чирок-свиистунок

Обычен на равнине и в предгорьях. Гнездится по мелким речкам и ручьям, озерам, старицам, а также временным водоемам, образовавшимся после таяния снега в лесах на болотах. Гнезда располагаются на земле, иногда далеко от воды. По данным кольцевания, зимуют на юге России и в Западной Европе.



Шилохвость

Редкий неежегодно гнездящийся вид. Весной появляется с первой волной мигрантов. По возвратам колец установлено, что птицы, летящие через район заповедника, размножаются в северных районах республики. На линьку самцы отлетают в дельту Волги. Зимовку проводят в Англии и Голландии.



Связь

Обычный пролетный и редкий гнездящийся вид. За период весенней миграции через заповедник наблюдается от двух до четырех волн пролета разной интенсивности. По данным кольцевания, часть птиц зимует на атлантическом, часть – на средиземноморском побережье Европы.



Гоголь

Обычный гнездящийся вид. Селится по берегам рек около тихих и глубоких плесов, нередко около речных стариц, лесных и болотных озер. Гнезда размещаются в старых дуплах желны, выдолбленных в растущих или сухостойных толстых стволах деревьев – ели, пихты, кедра, сосны, березы или осины. Охотно заселяет искусственные дуплянки.



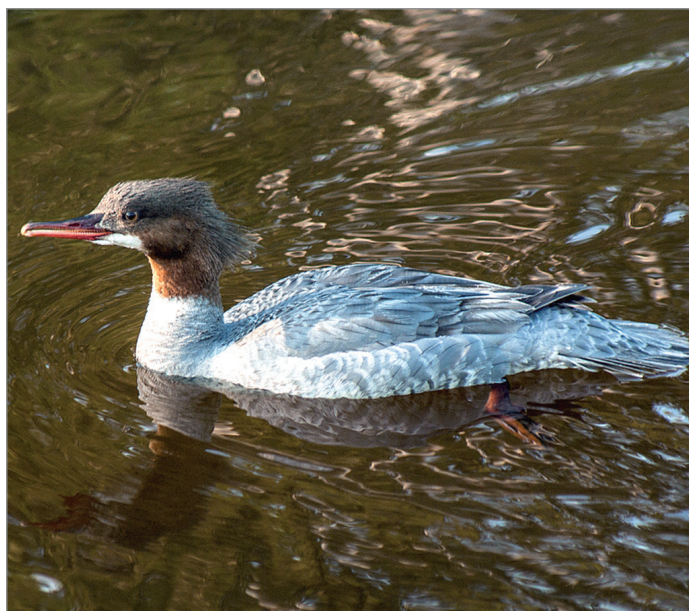
Хохлатая чернеть

Обычна на пролете на равнине и в предгорьях. Очень редка на гнездовании. Выводки обнаружены только в бассейне р. Илыч. Гнезда устраивает на плавучих островках посреди небольших болотных озер с трясинистыми берегами.



Большой крохаль

Встречается повсеместно как во время сезонных миграций, так и на гнездовании. Предпочитает селиться на реках предгорного и горного районов в местах с мелкими перекатами и быстрым течением. Гнезда устраивает на деревьях в старых дуплах желны.



Лебедь-шипун

Периодически появляется в бассейне верховий Печоры в последние два десятилетия. Известно более 40 случаев залетов в июне-октябре.



Гуменник

Обычный на пролете и редкий на гнездовании гусь. В районе заповедника два подвида: тундровый и таежный. Первый более мелкий и встречается только на пролете. Второй заметно крупнее, гнездится по берегам некоторых притоков Печоры и Илыча. Тундровые птицы нередко летят в общих стаях с белолобым гусем.



Серый журавль

Гнездится в небольшом числе на равнине и в предгорьях. Прилетает в разгар таяния снегов. Гнездовые местообитания – покрытые редким лесом опушки больших верховых болот с топами, осокой и кочкарником.



Серая цапля

Редка, в некоторые годы обычна в речных долинах Печоры и Илыча. Появление отдельных особей и стайных группировок обусловлено временными залетами за пределы гнездового ареала неразмножающихся птиц и послегнездовыми кочевками семейных групп.



Скопа

Редкий вид, исчезающий из мест, освоенных человеком. В предгорной части заповедника выявлены гнёздовья восьми пар. Селится на опушках крупных болот вблизи рек, богатых рыбой, которая служит ее основным кормом. Массивные гнёзда из сухих ветвей устраивает на самых вершинах старых сосен и кедров, часто сухостойных.



Орлан-белохвост

Самый крупный пернатый хищник в регионе. В заповедном Предуралье известны гнездовые участки 13 пар. Гнездовые постройки располагаются на вершинах крон вековых кедров вблизи берегов Печоры, Илыча и наиболее крупных их притоков.



Беркут

В настоящее время этот орел – самый малочисленный из крупных пернатых хищников в заповеднике. В конце прошлого столетия он перестал гнездиться на равнине. Сегодня его последние гнездовья сохранились лишь в восточной части предгорного района.



Канюк

Наиболее обычный представитель семейства ястребиных. Населяет приречные леса на всем пространстве от равнины до горных склонов Урала. Плотность изменчива и зависит от численности мелких грызунов.



Черный коршун

Обитатель речных долин с хорошо развитой поймой. Гнездится на равнине и в западной половине предгорий. Нередко занимает старые постройки канюка или строит гнездо сам. Пары ежегодно возвращаются к прежним местам размножения.



Зимняк

Гнездится в равнинной тундре и лесотундре. В районе заповедника ежегодно появляется во время сезонных миграций – в пору снежной весны и предзимья.



Тетеревятник

Обычный гнездящийся вид. Оседлый обитатель равнинной тайги. Из темнохвойных предгорий часть особей с наступлением зимы откочевывает к югу. Успех размножения определяется обилием основного корма – тетеревиных птиц.



Перепелятник

Населяет всю лесную территорию от равнины до гор. Основные места гнездования – надпойменные приречные террасы. На зиму откочевывает к югу. Пары очень привязаны к гнездовому участку и каждую весну занимают свое старое гнездо или строят рядом новое.



Полевой лунь

Гнездится в горной части заповедника. На равнине и в предгорьях появляется во время сезонных миграций.



Обыкновенный осоед

Довольно редкий и очень специализированный хищник. Основу питания взрослых и птенцов составляют личинки ос, которые развиваются в земляных или подвешенных на деревьях «бумажных» осиных гнездах.



Чеглок

Самый обычный и многочисленный представитель семейства соколиных. Встречается во всех ландшафтных районах. Гнездится по соседству с открытыми пространствами, занимая старые гнезда врановых и хищных птиц на деревьях, приречных скалах и останцах выветривания в горах.



Дербник

Обитатель равнинных боров и горных тундр. В лесу селится на деревьях в старых гнездах серых ворон по окраинам верховых болот. В горах гнезда располагаются на земле среди скудной растительности на склонах каменистых россыпей.





Пустельга

Гнездится в горных тундрах на высоких останцах выветривания. Гнезда устраивает в скальных нишах, на каменных полках и карнизах, занимает старые постройки ворона. Не размножается в годы депрессии основных жертв – мышевидных грызунов.



Золотистая ржанка

Населяет верхний пояс горных тундр Урала. Отличается осторожным поведением у гнезда. При опасности заранее покидает его и с беспокойными криками бежит неподалеку. Иногда плотно затаивается и затем отводит угрозу, прикидываясь раненой. Насиживают кладку поочередно самец и самка.



Хрустан

Очень редкий гнездящийся вид. Обитатель сухих мохово-лишайниковых горных тундр с низкой травкой и каменистыми пропеллинами. Кладку обычно насиживает самец, он же присматривает за птенцами. Самка после откладки яиц улетает и может образовать новую пару.



Малый зуек

В небольшом числе гнездится на песчаных и галечных отмелях по островам и берегам рек. Прилетает поздно, уже после пика весеннего половодья. Гнездо – небольшая ямка в гальке или песке без мягкой выстилки, иногда выложенная мелкими камешками, хвоинками, кусочками коры и сухих стеблей трав.



Перевозчик

Самый многочисленный из гнездящихся в заповеднике куликов. Его можно встретить повсюду по берегам Печоры, Илыча и их больших и малых притоков. Гнездо обычно хорошо укрыто среди растительности и опавших ветвей с аккуратной выстилкой из хвои, листьев и травы.



Большой улит

Обычный, но немногочисленный обитатель моховых и осоковых болот и сырых лугов. Пары селятся на значительном удалении друг от друга. Стайки из неразмножающихся кочующих особей встречаются по берегам рек в течение всего лета.



Черныш

Характерный житель небольших лесных болот, речек и ручьев. Весной появляется одним из первых среди куликов. Гнездится преимущественно на деревьях в старых птичьих и беличьих гнездах. Может занимать и свежие гнезда, изгоняя хозяев и выбрасывая их яйца.



Фифи

Очень редкий на гнездовании и обычный на пролете мелкий куличок. Встречается по берегам стоячих и текущих водоемов, на травянистых и моховых болотах.



Турухтан

В заповеднике эпизодически отмечается на пролете весной или осенью. Отдельных птиц и небольшие стайки наблюдали в долинах рек и на верховых болотах.

Белохвостый песочник

Появляется в районе заповедника в периоды сезонных миграций. Весной и осенью стайки до десятка и более особей нередко останавливаются на отдых и кормежку в пойме Печоры и Илыча.



Мородунка

Прилетает в разгар весеннего половодья. На гнездование остаются единичные пары. Селится рядом с колониями крачек на песчано-галечных островах.



Чибис

Весной прибывает первым из куликов в самом начале разрушения сплошного снежного покрова. В небольшом количестве гнездится по сырым участкам осоково-моховых болот.



Средний кроншнеп

Прилетает в период первых больших проталин на верховых болотах, где самцы занимают территории и начинают токовать. На крупных болотных массивах формируют поселения из нескольких пар, располагаясь в 100-200 м одна от другой.



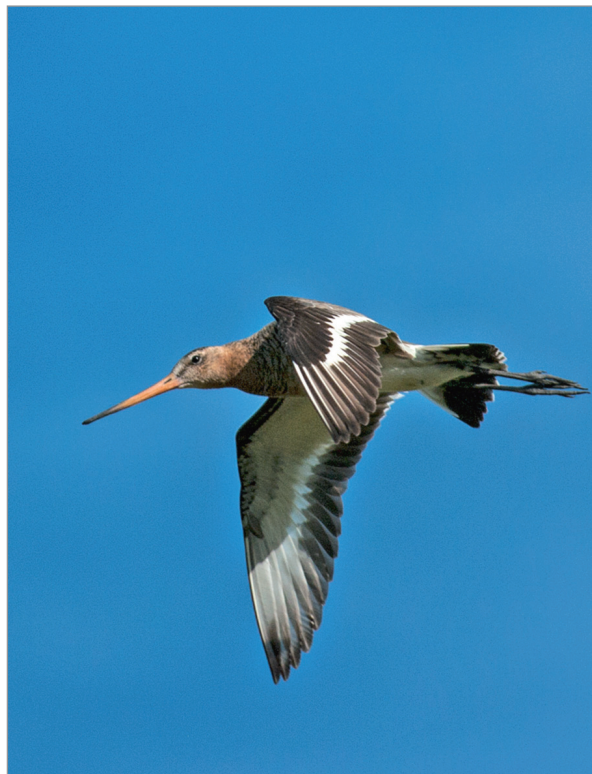
Камнешарка

Обитатель побережья северных морей. В районе заповедника крайне редко (известно всего три случая) появляется на весеннем и осеннем пролетах.



Большой веретенник

Редкий гнездящийся вид. Гнездовые местообитания – сырые травянистые участки крупных открытых болот и приречные луга. Селится одиночными парами или небольшими поселениями.





Сизая чайка

Обычный вид речных долин по всей равнинной территории и в предгорьях. Селится одиночными парами или небольшими колониями, иногда – совместно с крачками. Места гнездования приурочены к обводненным участкам крупных болот, опушкам кустарников по песчаным и галечным берегам рек.



Халей, или восточная клуша

В районе заповедника регулярно отмечается на сезонных пролетах. Известны также случаи летних залетов кочующих молодых птиц.



Малая чайка

Одиночные птицы и небольшие кочующие группы в некоторые годы встречаются в долинах Печоры и Илыча на равнине и в предгорьях.

Озерная чайка

Неежегодно встречается на равнинном участке во время сезонных миграций, чаще весной.



Речная крачка

Обычный пролетный и немногочисленный гнездящийся вид. На равнинном участке долины Печоры известно несколько небольших колониальных поселений, в которых ежегодно гнездится до трех десятков пар. Гнездовые местообитания – песчано-галечные острова и береговые отмели, регулярно подтапливаемые во время весеннего половодья и летних паводков.



Вяхирь

Немногочисленный пролетный и редкий гнездящийся вид. Обитает в приречных лесах и долинах рек равнинного и предгорного районов.



Сизый голубь

Активное освоение верхнепечорского бассейна этим синантропным видом началось в последнее десятилетие минувшего столетия. Сегодня он круглый год живет здесь во многих населенных пунктах и сформировал устойчивые гнездовые колонии.



Обыкновенная кукушка

Встречается по всей территории от долин равнинных рек до верхнего пояса горных тундр Северного Урала. Ее голос слышен здесь с середины мая до последней декады июля. Основными воспитателями ее потомства являются различные виды дроздов, коньки, чеканы, варакушка и другие воробьиные птицы.



Глухая кукушка

Отличается от обыкновенной большей приверженностью к лесным биотопам и избеганием открытых пространств. В роли воспитателя ее слетка замечена лишь пеночка-теньковка.

Филин

Редкий оседлый вид. В последние десятилетия численность его повсеместно снижается. В настоящее время в районе заповедника обитают менее 10 пар этой совы. Гнездовые местообитания – скальные обнажения по берегам рек, песчаные и глинистые обрывы речных берегов.



Болотная сова

Самая обычная из сов на весеннем и осеннем пролетах. Гнездится в кустарниковых горных тундрах на вершинах хребтов Урала, на осоковых болотах и опушках приречных лугов. Численность и успешность размножения очень изменчивы и связаны с обилием мелких грызунов.



Ястребиная сова

Встречается чаще на осенне-зимних кочевках. В небольшом количестве гнездится в предгорных и горных приречных лесах, а также в поясе березовых и лиственничных криволесий в горах.



Длиннохвостая неясыть

Редкий гнездящийся вид. Встречается во всех ландшафтных районах заповедника. При благоприятных кормовых условиях пара живет на постоянном участке оседло круглый год.



Бородатая неясыть

Очень редкий гнездящийся, кочующий вид. Гнездовые участки найдены в приречных равнинных и предгорных лесах.

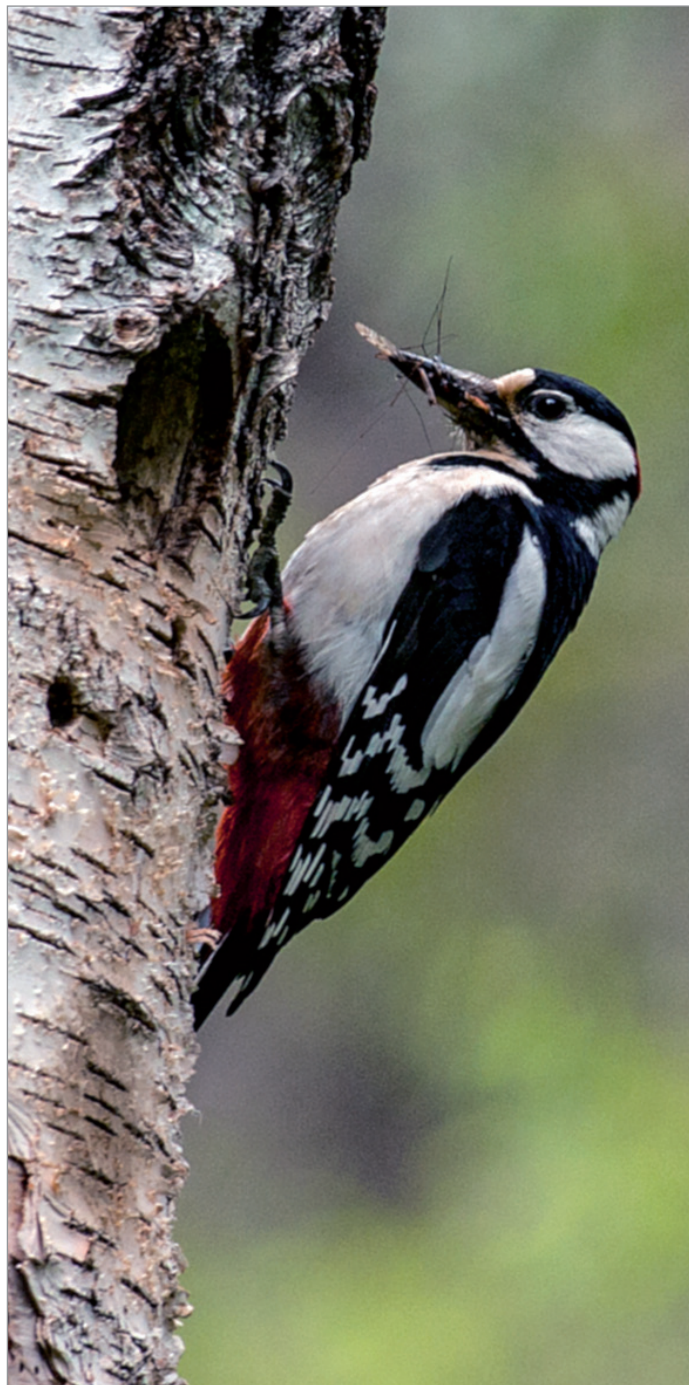
Трехпалый дятел

Более обычен в предгорьях и горно-лесном поясе, реже встречается на равнине. Гнездовые биотопы – заболоченные леса, а также участки ветровала и старых горельников, где много усыхающих деревьев.



Желна

Населяет всю лесную территорию заповедника. Обычный, но немногочисленный вид. Обитатель старых высокоствольных лесов. На гнездовом участке осторожна и молчалива.



Большой пестрый дятел

Обычный оседлый вид в равнинной части, многочисленный оседло-кочующий – в предгорной и горной темной тайге. В гнездовое время предпочитает селиться в сосновых лесах.



Нейфельд Николай Дмитриевич

Зоолог, фотограф дикой природы.
Сотрудник Печоро-Илычского заповедника с 1979 г.

Автор и соавтор более 100 научных работ, четырех научно-популярных книг о природе уральского Припечорья, двух изданий Красной книги Республики Коми, фотоальбома «Печоро-Илычский заповедник: каменные символы Северного Урала».

Печоро-Илычский государственный природный биосферный заповедник.
169436, Республика Коми, Троицко-Печорский район, пос. Якша, ул. Ланиной, д. 8
Тел.: (82138) 95-6-80, факс (82138) 95-0-91
E-mail: pechilzap@mail.ru

Автор-составитель – Н.Д. Нейфельд
Фото – Н.Д. Нейфельд
Карто-схемы – Л.Н. Рыбин, О.Е. Валуйских
Компьютерная верстка и корректура – Е.А. Волкова

Отпечатано в ООО «Коми республиканская типография». 167000, г. Сыктывкар, ул. В. Савина, 81